



Els resultats de la balança fiscal de Catalunya amb el sector públic central l'any 2012

Maig 2016





Introducció

La balança fiscal de Catalunya amb el sector públic central s'obté a partir de la diferència que hi ha entre la despesa que el sector públic central realitza en aquest territori i el volum d'ingressos detrets de Catalunya per finançar el conjunt de la despesa pública central.

Quan en un territori els recursos aportats superen les despeses que s'hi destinen, el signe del saldo dels fluxos fiscals originats pel Govern central en aquest territori és negatiu, és a dir, hi ha una sortida neta de recursos fiscals (dèficit fiscal). En el cas contrari, quan les despeses rebudes superen els ingressos aportats, existeix un superàvit fiscal.

Els resultats de la balança fiscal de Catalunya amb el sector públic central l'any 2012 s'han elaborat seguint la metodologia i els criteris aprovats pel Grup de Treball per al càlcul de les balances fiscals, nomenat pel Govern el 30 de juliol de 2013, en compliment de la Llei 10/2012, de 25 de juliol, de publicació de les balances fiscals.

A continuació es presenten els resultats de la balança fiscal de Catalunya amb el sector públic central l'any 2012. En primer lloc s'exposen els principals trets metodològics i, posteriorment, els resultats del 2012 i de la sèrie històrica de 26 anys d'estudis de balança fiscal promoguts per la Generalitat de Catalunya. Finalment, es relacionen les referències bibliogràfiques que configuren tota la sèrie d'estudis de balança fiscal publicats per la Generalitat de Catalunya.

Per últim, s'inclou com a documentació annexa el saldo corresponent als fluxos d'ingressos i despeses de Catalunya amb la Seguretat Social, en compliment de la moció 119/X del Parlament de Catalunya, de 12 de juny de 2014, que insta al Govern a que en el marc de la Llei 10/2012, de 25 de juliol, de publicació de les balances fiscals, també s'inclouï el càlcul de la balança fiscal corresponent als fluxos d'ingressos i despeses de Catalunya amb la Seguretat Social.



Metodologia

La metodologia de càlcul de les balances fiscals que es presenta correspon a l'aprovada pel Grup de Treball per al càlcul de les balances fiscals de Catalunya amb l'Administració central acordat pel govern el 30 de juliol de 2013. Aquests resultats han estat avalats per l'esmentat Grup de treball, tal com preveu la Llei 10/2012, de 25 de juliol, de publicació de les balances fiscals.

La metodologia emprada en el càlcul de la balança fiscal de l'any 2012 es va publicar en la col·lecció de monografies numero 16 "Metodologia i càlcul de la balança fiscal de Catalunya amb el sector públic central l'any 2011", publicada l'any 2014 juntament amb els resultats referits a l'exercici 2011¹. Respecte aquestes dades cal fer referència a que les dades del 2012 inclouen uns ingressos que no constaven els anys anteriors. Es tracta dels ingressos procedents de la Declaració Tributària Especial i de les activitats del joc on-line (apostes mútues), que apareixen per primera vegada en els comptes de l'Estat del 2012.

Les dades que es presenten s'han calculat seguint els dos grans enfocaments sobre les balances fiscals: el principi del flux monetari i el principi de la incidència càrrega-benefici.

La utilització d'un enfocament o altre depèn de l'objectiu de l'anàlisi que es vulgui fer: l'enfocament del flux monetari vol mesurar l'impacte econòmic generat per l'activitat del sector públic en un territori, mentre que l'enfocament de la incidència càrrega-benefici intenta calcular l'impacte de l'actuació del sector públic central sobre el benestar dels individus residents en un territori.

A grans trets, pel mètode del flux monetari, els ingressos s'imputen al territori on es localitza la capacitat econòmica sotmesa a gravamen i la despesa s'atribueix al territori on es realitza. Pel mètode de la incidència càrrega-benefici, els ingressos s'imputen al territori on resideixen les persones que finalment suporten la càrrega i l'assignació de la despesa es fa al territori on resideix el beneficiari.

Cal destacar que el mètode del flux monetari, en ser el que millor captura l'impacte d'estímul de la despesa pública sobre un territori, esdevé el més rellevant en èpoques de crisi econòmica i taxes d'atur elevades.

¹http://economia.gencat.cat/web/.content/70_economia_catalana/arxius/colleccions/monografies/M_16_2014_ca.pdf



El darrer aspecte metodològic a l'hora de computar els saldos fiscals dels territoris respecte a l'Administració central és l'impacte del dèficit o superàvit del sector públic central en la distribució territorial dels ingressos i les despeses.

Si no s'exclouen aquests impactes se'n poden extreure conclusions errònies, així per exemple, en cas de dèficit públic es podria donar el resultat que tots els territoris tinguessin un saldo fiscal positiu i, a la inversa, en cas de superàvit, que tots els territoris tinguessin dèficit fiscal. Evidentment, uns resultats com aquests no permetrien analitzar els fluxos interterritorials que es produeixen entre territoris a través de l'acció del sector públic central.

Per aquest motiu, el càlcul de la balança fiscal es presenta en termes de pressupost equilibrat, considerant una igualtat entre els ingressos i les despeses del sector públic central.

Resultats

El resultat del càlcul de la balança fiscal queda recollit principalment per dos percentatges: el d'ingressos que Catalunya aporta a l'Administració central i el de despesa que l'Administració central realitza a Catalunya.

Segons el flux monetari, els ingressos aportats per Catalunya l'any 2012 representen el 18,4% del total, un 1,8% més que el 2011, i les despeses rebudes representen el 13,6%, un 2,8% més que el 2011; com a conseqüència, se'n deriva un diferencial de 4,8 punts percentuals dels ingressos per sobre de les despeses, fet que indica l'existència d'un dèficit fiscal.

Segons la incidència càrrega-benefici, els ingressos aportats per Catalunya el 2012 representen el 18,1% del total, un 1,8% més que el 2011, i les despeses rebudes representen el 14,8%, un 4,2% més que el 2011, i el diferencial és de 3,3 punts percentuals, que igual com el cas anterior, indica un dèficit fiscal.

Així doncs, en tots dos enfocaments es constata que els ingressos aportats tenen un pes similar al del PIB de Catalunya (18,8%) i les despeses, un pes inferior a la població (16%).

Si s'exclouen les operacions de la Seguretat Social, que per les seves característiques són despeses no discrecionals, els diferencials entre el pes dels ingressos aportats i les despeses rebudes s'incrementa substancialment.

En el cas del flux monetari, els ingressos, amb un 17,8%, continuen representant un pes similar al del PIB, tot i que augmenten un 8% respecte el 2011, i, en canvi, el pes percentual

de les despeses es redueix fins al 9,1%, tot i que augmenten un 10,4% respecte el 2011, de manera que el diferencial dels ingressos respecte a les despeses s'eleva a 8,7 punts.

Quadre 1
Resultats balança fiscal de Catalunya
 Any 2012

	Flux monetari			Incidència càrrega-benefici		
	M€	%	Var. 12/11	M€	%	Var. 12/11
Ingressos	48.590	18,4%	1,8%	47.722	18,1%	1,8%
Estat+OA+Emp. Púb.	24.016	17,8%	8,0%	23.649	17,5%	8,2%
Seguretat Social	24.574	19,0%	-3,6%	24.073	18,7%	-3,7%
Despeses	41.017	13,6%	2,8%	44.616	14,8%	4,2%
Estat+OA+Emp. Púb.	11.745	9,1%	10,4%	15.334	11,9%	12,8%
Seguretat Social	29.272	16,8%	0,0%	29.282	16,8%	0,2%

En termes d'incidència càrrega-benefici els resultats són similars, amb un diferencial de 5,6 punts percentuals, si bé inferiors als del flux monetari, ja que les despeses imputades a Catalunya tenen un pes més elevat que en els càlculs del flux monetari.

Es pot afirmar, doncs, que quan s'analitzen les despeses discrecionals, és a dir, les que tenen més marge de decisió, la diferència entre els ingressos aportats i les despeses rebudes s'incrementa notablement.

A continuació, els quadres 2, 3, 4 i 5 mostren el detall dels principals conceptes d'ingressos i de despeses de l'Administració pública central que s'imputen a Catalunya l'any 2012, tant pel que fa a l'enfocament del flux monetari com al de la incidència càrrega-benefici.

El quadre 2 presenta el detall dels ingressos aportats per Catalunya al sector públic central segons el flux monetari. Pel 2012, el conjunt d'aquests ingressos sumen 48.590 milions d'euros i representen el 18,4% del total, un 1,8% més que el 2011.

Els ingressos aportats a l'Estat representen el 17,8% del total, amb un increment d'un 7,9% respecte el 2011, i els aportats a la Seguretat Social, que disminueixen un 3,6% respecte el 2011, continuen representant el 19% del total. Del conjunt d'ingressos aportats al sector públic central, les cotitzacions a la Seguretat Social són les que, en termes absoluts, tenen un import més elevat, de 24.574 milions d'euros, un 50,6% del total d'ingressos aportats al sector públic central. Segueixen, per ordre d'importància quantitativa, els ingressos procedents de l'IRPF, l'IVA, l'impost de societats i els impostos especials, amb un pes del 47,3% del total d'ingressos, un 7,9% més que el 2011. Els ingressos aportats als

organismes autònoms i a les empreses públiques són poc rellevants en termes quantitius, un 2,2% del total d'ingressos, ja que són ens que es financen bàsicament amb transferències de l'Estat, que no es computen perquè els ingressos s'analitzen en termes consolidats, és a dir, descomptant les transferències entre les administracions públiques centrals.

Quadre 2
La balança fiscal de Catalunya amb el sector públic central

Detall del resultat de la imputació territorial dels ingressos l'any 2012.

Flux monetari

Milions d'euros

	2012		2011		Var. 12/11
	Catalunya	% Cat. / total	Catalunya	% Cat. / total	
Total ingressos	48.590	18,4	47.725	19,2	1,8%
Ingressos Estat	22.967	17,8	21.278	19,5	7,9%
IRPF	6.266	21,9	7.553	21,7	-17,0%
I. Societats	4.547	19,8	3.660	19,8	24,2%
IVA	3.721	19,5	5.468	19,5	-32,0%
Impostos especials	824	19,1	1.200	18,9	-31,3%
Resta	7.609	14,0	3.398	15,9	123,9%
Ingressos OA i ens públics	237	13,9	262	13,8	-9,7%
Ingressos empreses públiques*	812	21,1	704	20,1	15,4%
Ingressos SS**	24.574	19,0	25.480	19,0	-3,6%
Ingressos per cotitzacions	23.642	19,1	24.604	19,0	-3,9%
Altres	932	17,5	876	18,4	6,4%

* Ingressos d'explotació AENA + Ports de l'Estat

** Inclou les classes passives i els organismes autònoms de les mútues de funcionaris, SEPE i FOGASA

Nota: A les dades de la liquidació de pressupost de l'Estat del 2011 s'han ajustat les bestretes de tresoreria extrapressupostàries de l'Estat cap a les comunitats autònomes del model de finançament autonòmic que es van afegir a la liquidació del pressupost de l'Estat del 2009.

El quadre 3 mostra el mateix detall dels ingressos del sector públic central a Catalunya imputats segons la incidència càrrega-benefici. Tal com es pot veure, no es produeixen gaires diferències respecte a les imputacions segons el flux monetari².

² Això es deu al fet que, quan no es produeix translació fiscal, els índex d'imputació són els mateixos.

Quadre 3

La balança fiscal de Catalunya amb el sector públic central

Detall del resultat de la imputació territorial dels ingressos l'any 2012.

Càrrega-benefici

Milions d'euros

	2012		2011		Var. 12/11
	Catalunya	% Cat. / total	Catalunya	% Cat. / total	
Total ingressos	47.722	18,1	46.859	18,9	1,8%
Ingressos Estat	22.599	17,5	20.887	19,2	8,2%
IRPF	6.266	21,9	7.553	21,7	-17,0%
I. Societats	4.528	19,7	3.632	19,7	24,7%
IVA	3.721	19,5	5.468	19,5	-32,0%
Impostos especials	824	19,1	1.200	18,9	-31,3%
Resta	7.260	13,3	3.034	14,2	139,3%
Ingressos OA i ens públics	237	13,9	262	13,8	-9,6%
Ingressos empreses públiques*	812	21,1	704	20,1	15,4%
Ingressos SS**	24.073	18,7	25.006	18,7	-3,7%
Ingressos per cotitzacions	23.075	18,6	24.122	18,7	-4,3%
Altres	998	18,7	885	18,6	12,8%

* Ingressos d'explotació AENA + Ports de l'Estat

** Inclou les classes passives i els organismes autònoms de les mútues de funcionaris, SEPE i FOGASA

Nota: A les dades de la liquidació de pressupost de l'Estat del 2011 s'han ajustat les bestretes de tresoreria extrapressupostàries de l'Estat cap a les comunitats autònomes del model de finançament autonòmic que es van afegir a la liquidació del pressupost de l'Estat del 2009.

D'acord amb el quadre 4, les despeses del sector públic central rebudes a Catalunya segons el flux monetari l'any 2012 sumen 41.017 milions d'euros, xifra que representa un pes del 13,6% respecte del total, un 2,8% més que el 2011. Si se n'analitza la composició, s'observa el poc pes que tenen les despeses de l'Estat, un 9,2% del total, que suposa un increment del 21,1% respecte el 2011, mentre que les de la Seguretat Social representen un 16,8% del total, sense variació respecte el 2011. Cal fer notar que aquestes últimes corresponen bàsicament a pensions i altres prestacions econòmiques, que no tenen un caràcter discrecional, és a dir, es reben en funció d'on resideixen els beneficiaris de les prestacions.

Quadre 4

La balança fiscal de Catalunya amb el sector públic central

Detall del resultat de la imputació territorial de les despeses l'any 2012.

Flux monetari

Milions d'euros

	2012		2011		Var. 12/11
	Catalunya	% Cat. / total	Catalunya	% Cat. / total	
Total despeses	41.017	13,6	39.903	14,0	2,8%
Despeses Estat	9.932	9,2	8.202	9,3	21,1%
Finançament autonòmic	2.082	6,6	382	2,7	445,4%
Finançament local	2.759	18,8	2.521	18,5	9,5%
Infraestructures de transport	398	11,1	374	10,7	6,4%
<i>Carreteres</i>	255	9,7	173	7,5	46,8%
<i>Ferrocarrils</i>	144	14,8	201	17,0	-28,4%
Defensa	427	5,1	422	5,6	1,2%
Interessos deute	2.524	9,7	2.397	10,8	5,3%
Resta	1.740	7,2	2.106	7,9	-17,4%
Despeses OOA i ens públics	860	6,1	1.011	6,4	-14,9%
Inversió EEPP	954	15,7	1.429	15,7	-33,3%
ADIF	477	13,2	792	18,0	-39,8%
Aena	169	18,0	138	11,3	22,4%
Puertos del Estado	118	22,5	147	20,1	-20,0%
SEITSA	98	14,8	209	11,4	-53,0%
Altres	91	26,0	143	16,1	-36,2%
Despeses SS*	29.272	16,8	29.261	16,9	0,0%
Prestacions**	28.591	17,0	28.406	17,1	0,6%
Altres	681	11,3	855	13,0	-20,3%

* Inclou les classes passives i els organismes autònoms de les mútues de funcionaris, SEPE i FOGASA

** Inclou el capítol 4 de l'INSS i les entitats gestores, de les mútues d'AT i MP, del SEPE i del FOGASA. També s'inclou tot el programa de prestacions econòmiques del mutualisme administratiu de les mútues de funcionaris i tota la despesa de classes passives.

El quadre 5 mostra la imputació de les despeses segons la incidència càrrega-benefici. En conjunt, les despeses a Catalunya representen un 14,8% del total, un 4,2% més que el 2011. Les que provenen de l'Estat tenen un pes més baix, de l'11,5%, tot i que presenten un increment del 16,5% respecte el 2011.

Quadre 5

La balança fiscal de Catalunya amb el sector públic central

Detall del resultat de la imputació territorial de les despeses l'any 2012.

Càrrega-benefici

Milions d'euros

	2012		2011		Var. 12/11
	Catalunya	% Cat. / total	Catalunya	% Cat. / total	
Total despeses	44.616	14,8	42.827	15,0	4,2%
Despeses Estat	12.485	11,5	10.717	12,2	16,5%
Finançament autonòmic	2.082	6,6	382	2,7	445,4%
Finançament local	2.759	18,8	2.521	18,5	9,4%
Infraestructures de transport	495	13,8	486	13,8	2,0%
<i>Carreteres</i>	348	13,3	281	12,1	23,8%
<i>Ferrocarrils</i>	147	15,1	204	17,3	-28,0%
Defensa	1.344	16,0	1.206	16,0	11,5%
Interessos deute	3.256	12,5	2.911	13,1	11,8%
Resta	2.548	10,5	3.212	12,0	-20,7%
Despeses OOA i ens públics	1.249	8,8	1.487	9,4	-16,0%
Inversió EEPP	1.601	26,3	1.395	15,4	14,7%
ADIF	553	15,3	776	17,6	-28,8%
Aena	170	18,1	146	12,0	16,2%
Puertos del Estado	112	21,4	140	19,1	-20,1%
SEITTSA	662	100,0	217	11,8	205,0%
Altres	104	29,7	116	13,0	-10,0%
Despeses SS*	29.282	16,9	29.228	16,9	0,2%
Prestacions**	28.593	17,0	28.412	17,1	0,6%
Altres	689	12,8	816	12,4	-15,6%

* Inclou les classes passives i els organismes autònoms de les mútues de funcionaris, SEPE i FOGASA

** Inclou el capítol 4 de l'INSS i les entitats gestores, de les mútues d'AT i MP, del SEPE i del FOGASA. També s'inclou tot el programa de prestacions econòmiques del mutualisme administratiu de les mútues de funcionaris i tota la despesa de classes passives.

Nota: A les dades de la liquidació de pressupost de l'Estat del 2011 s'han ajustat les bestretes de tresoreria extrapressupostàries de l'Estat cap a les comunitats autònomes del model de finançament autonòmic que es van afegir a la liquidació del pressupost de l'Estat del 2009.

Cal tenir present que malgrat que el model de finançament autonòmic sigui vigent des del 2009, el seu impacte total en el pressupost de l'Estat no es visualitza fins al 2011. El baix pes de Catalunya respecte del total de transferències de l'Estat en concepte de finançament autonòmic reflecteix el fet que a l'actual model de finançament autonòmic els governs

autonòmics amb un nivell rellevant d'ingressos impositius reben poques transferències o inclús fan aportacions a l'Estat cap a altres comunitats que es comptabilitzen com transferències negatives.

L'aplicació del model de finançament en els comptes de l'Estat té una especial incidència l'any 2012, perquè, en aquest any es va fer la liquidació del model de l'any 2010. Aquesta liquidació va suposar un augment important dels ingressos impositius cap a les comunitats autònomes i una reducció de les transferències, que varen arribar a ser negatives, és a dir, a favor de l'Estat. L'aplicació en el pressupost d'aquestes operacions es va fer d'una banda, com menors ingressos impositius, per tant, no consten en els càlculs de la balança fiscal, i, de l'altra, com unes transferències de les comunitats autònomes cap a l'Estat, que sí que es computen en els ingressos de la balança fiscal.

A l'hora de computar els saldos fiscals dels territoris respecte a l'administració central, un dels aspectes a considerar és l'impacte del dèficit o superàvit dels sectors públics en la distribució territorial dels ingressos i les despeses. Per poder interpretar millor els resultats dels saldos fiscals dels diferents territoris és important descomptar l'efecte de l'existència dels possibles dèficits o superàvits dels comptes públics. Si no s'exclouen aquests impactes se'n poden extreure conclusions errònies, així per exemple, en cas de dèficit públic es podria donar el resultat que tots els territoris tinguessin un saldo fiscal positiu, i a la inversa, en cas de superàvit, que tots els territoris tinguessin dèficit fiscal. Evidentment, uns resultats com aquests no permetrien analitzar els fluxos interterritorials que es produeixen entre territoris a través de l'acció del sector públic central. Per aquest motiu, els resultats de la balança fiscal es presenten en termes de pressupost equilibrat, considerant una igualtat entre els ingressos i les despeses del sector públic central.

En el quadre 6 es mostra l'import del dèficit pressupostari del sector públic central per a l'any 2012. Cal fer notar que aquesta xifra de dèficit correspon al resultat dels ingressos i despeses considerades en l'anàlisi de la balança fiscal i, per tant, no equival al dèficit públic d'aquest any.

Quadre 6
Dèficit de les operacions considerades
Any 2012
Milions d'euros

Ingressos	263.970
Despeses	302.270
Dèficit públic	-38.300

A l'hora d'equilibrar els saldos pressupostaris per tal de computar monetàriament la balança fiscal es pot optar per dos ajustos. D'una banda, per la via de les despeses, és a dir, rebaixant les despeses al mateix nivell que els ingressos, i, de l'altra, per la via dels ingressos, és a dir, incrementant els ingressos fins al mateix import que les despeses. Així, l'ajust via despeses suposaria reduir-les fins a 263.970 milions d'euros, i l'ajust via ingrés suposaria augmentar-los fins a 302.270 milions d'euros.

L'ajust de les despeses al mateix nivell que els ingressos ve a representar que l'administració central corregirà aquest dèficit reduint les despeses i, per tant, la imputació a Catalunya d'aquest ajust es fa reduint les despeses segons el pes que representen en el total estatal. Aquesta hipòtesi té coherència amb el fet d'imputar les despeses en interessos en funció del pes de les despeses que l'Estat destina a Catalunya ja que, de fet, aquests interessos són la càrrega del deute derivada dels successius dèficits públics.

El quadre 7 presenta les dades del dèficit fiscal de Catalunya l'any 2012 amb equilibri pressupostari, ajustant per la banda de les despeses.

Quadre 7
Resultats balança fiscal de Catalunya
 Pressupost equilibrat: hipòtesi ajust despeses

	2012		2011	
	M€	% s/PIB	M€	% s/PIB
Flux monetari	-12.770	-6,5	-13.043	-6,7
Incidència càrrega-benefici	-8.759	-4,5	-9.636	-5,0

Els resultats de la balança fiscal quan s'equilibren les despeses mostren que el dèficit fiscal l'any 2012 és de 12.770 milions d'euros, un 6,5% del PIB. Per altra banda, segons el principi de la incidència càrrega-benefici, el dèficit fiscal és de 8.759 milions d'euros el 2012, un 4,5% del PIB.

L'ajust via ingressos al mateix nivell que les despeses representa que l'Administració central corregirà aquest dèficit augmentant els impostos i, per tant, la imputació a Catalunya es fa incrementant proporcionalment els ingressos segons el pes que representen en el total estatal. Aquesta interpretació és coherent amb el fet de suposar que en situacions de dèficit públic, que es tradueixen en endeutament, es necessiten uns recursos extraordinaris que s'hauran de finançar en períodes posteriors mitjançant ingressos impositius. A la inversa, una situació de superàvit públic comportarà una futura reducció d'impostos.

El quadre 8 presenta les dades del dèficit fiscal equilibrant els ingressos, que és la hipòtesi d'ajust que es considera més plausible. En aquest cas, el dèficit fiscal de Catalunya l'any 2012 segons el flux monetari és de 14.623 milions d'euros, xifra que suposa un 7,5% del PIB. El dèficit fiscal de Catalunya segons la incidència càrrega-benefici és d' 10.030 milions d'euros, xifra que suposa un 5,1% del PIB.

Quadre 8
Resultats balança fiscal de Catalunya
 Pressupost equilibrat: hipòtesi ajust ingressos

	2012		2011	
	M€	% s/PIB	M€	% s/PIB
Flux monetari	-14.623	-7,5	-15.006	-7,7
Incidència càrrega-benefici	-10.030	-5,1	-11.087	-5,7

La balança fiscal de Catalunya amb el sector públic central l'any 2012 i la seva evolució des del 1986

En èpoques de crisi econòmica i taxes d'atur elevades, el mètode del flux monetari, que mesura l'impacte econòmic generat per l'activitat de l'Administració central en un territori, pren molta més rellevància. Així, segons aquesta metodologia, el resultat de la balança fiscal de Catalunya amb el sector públic central el 2012 és de 14.623 milions d'euros, un 7,5% del PIB català. Aquest càlcul s'ha fet equilibrant els ingressos perquè és la hipòtesi més plausible.

El dèficit fiscal de Catalunya amb el sector públic central del 2012 és el resultat d'una aportació d'ingressos del 18,4% del total i d'unes despeses rebudes del 13,6%. Catalunya contribueix amb una proporció semblant al seu pes en el PIB estatal (18,8% l'any 2012), en canvi rep una fracció de despesa que ni tan sols arriba al pes de la població sobre el conjunt de l'Estat (16%).

Aquest resultat procedeix bàsicament de l'actuació de l'Estat, organismes autònoms i empreses, on les despeses tenen un grau de discrecionalitat més elevat que les de la Seguretat Social. Si s'exclouen els ingressos i despeses de la Seguretat Social, el dèficit fiscal s'agreuja ja que els ingressos aportats són d'un 17,8% i les despeses rebudes d'un 9,1%, una diferència de 8,7 punts percentuals.



Quadre 9

Resultats balança fiscal de Catalunya amb el sector públic central

Flux monetari

Pressupost equilibrat: hipòtesi ajust ingressos

Milions €

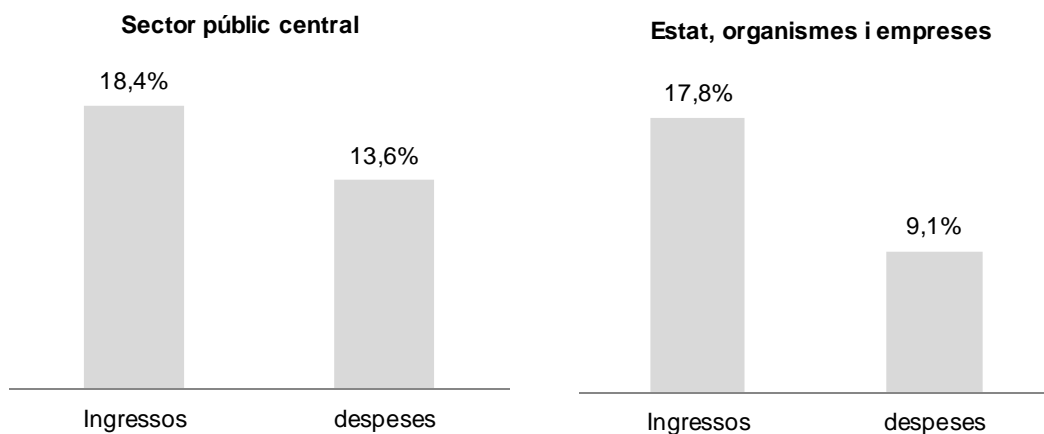
	2012	2011
Ingressos aportats per Catalunya	55.640	54.910
% Catalunya/total	18,4%	19,2%
Despeses rebudes a Catalunya	41.017	39.903
% Catalunya/total	13,6%	14,0%
Saldo	-14.623	-15.006
% s/PIB	-7,5	-7,7

Gràfic 1

Pes dels ingressos i les despeses de Catalunya en el total

Any 2012. Flux monetari

% Catalunya sobre total





El quadre 10 mostra que aquesta desproporció entre el pes específic dels ingressos aportats i el de les despeses destinades a Catalunya es manté invariable històricament, independentment de quin sigui el dèficit o superàvit pressupostari del Govern central, i és la responsable del saldo fiscal territorial negatiu de Catalunya.

Catalunya ha estat aportant de mitjana entre els anys 1986 i 2012 al voltant del 19,4% dels ingressos de l'Administració central i l'Administració de la Seguretat Social. Del pressupost d'aquestes administracions, a Catalunya s'han rebut de mitjana el 14% de totes les despeses.

Si s'exclouen les partides, tant d'ingressos com de despeses, que pertanyen a la Seguretat Social (que per les seves característiques són despeses no discrecionals), l'Administració general de l'Estat i els ens que en depenen han obtingut de Catalunya una mitjana d'un 19,6% del total dels seus ingressos en els darrers 26 anys, però hi destinen només l'11% de les despeses.

A l'hora d'analitzar la sèrie cal tenir en compte alguns aspectes tècnics. Tot i que no desvirtuen de cap manera els resultats obtinguts, s'ha de tenir en compte que els diferents estudis de la balança fiscal elaborats des de Catalunya han anat incorporant alguns canvis metodològics, com per exemple, la inclusió de les inversions de les empreses públiques, la imputació de les despeses en interessos o la incorporació dels ingressos patrimonials.



Quadre 10

Evolució del dèficit fiscal de Catalunya amb el sector públic central

Flux monetari

% Catalunya en el total

	%ing. Cat			%desp.		
	%ing. Cat (total)	(total sense SS)	%ing. Cat (SS)	%desp. Cat (total)	Cat (total sense SS)	%desp. Cat (SS)
1986	18,9	19,1	18,6	14,2	10,3	18,2
1987	19,0	19,1	18,8	14,2	10,6	18,0
1988	19,0	19,1	19,0	14,0	10,6	17,8
1989	19,1	19,3	18,9	13,9	10,8	17,3
1990	19,2	19,4	18,9	13,8	10,6	17,2
1991	19,3	19,6	18,8	14,0	10,4	17,6
1992	19,4	19,8	18,8	14,1	10,8	17,4
1993	19,3	19,8	18,7	13,7	10,4	17,2
1994	19,3	19,8	18,7	14,0	10,2	17,6
1995	19,8	20,1	19,1	14,8	13,0	17,3
1996	19,9	20,4	19,0	14,7	12,9	17,2
1997	20,0	20,8	18,8	15,0	13,4	17,2
1998	19,6	19,9	19,1	15,0	13,6	17,0
1999	19,7	19,9	19,4	14,3	12,5	16,7
2000	19,7	19,9	19,5	14,4	12,6	16,7
2001	19,7	19,8	19,5	14,6	13,0	16,9
2002	19,8	20,0	19,7	13,0	9,7	17,2
2003	19,7	19,9	19,5	13,4	10,3	17,3
2004	19,6	19,7	19,4	13,3	9,8	17,5
2005	19,7	19,9	19,4	13,4	9,8	17,5
2006	19,6	19,8	19,3	13,7	10,5	17,3
2007	19,5	19,7	19,3	13,5	10,3	17,3
2008	19,3	19,4	19,3	13,5	10,5	17,3
2009	19,3	19,3	19,2	14,1	11,4	17,1
2010	19,4	19,5	19,2	14,2	11,3	17,1
2011	19,2	19,5	19,0	14,0	9,4	16,9
2012	18,4	17,8	19,0	13,6	9,1	16,8
Mitjana	19,4	19,6	19,1	14,0	11,0	17,3
Desviació estàndar	0,4	0,5	0,3	0,5	1,3	0,3

Nota: Entre el 1986 i el 1994 la sanitat estava gestionada per la Seguretat Social. A partir del 1995 s'inclou com a despesa de l'Administració central perquè passa a finançar-se bàsicament a través d'impostos. A partir de l'any 2002 i de l'any 2011, s'introdueixen alguns canvis metodològics en el càlcul de la balança fiscal de Catalunya amb el sector públic central.



A continuació es presenta l'evolució de la quantificació dels saldos fiscals de Catalunya amb el sector públic central, des del 1986 pel flux monetari i, des del 2002, segons la incidència càrrega- benefici.

La sèrie correspon a la del pressupost equilibrat ajustant els ingressos, és a dir, en cas de dèficit s'han imputat més ingressos i, en cas de superàvit, se n'han imputat menys. D'aquesta manera s'anul·la l'efecte de la variabilitat en la situació financera del sector públic central i permet la comparació entre els anys.

De mitjana en tot el període, el dèficit fiscal de Catalunya en el flux monetari se situa en un 8,0% del PIB i mostra poques divergències entre els anys, ja que la desviació estàndard d'aquesta sèrie és només de 0,9 punts. Els màxims es produeixen l'any 1993 i el 2002 amb saldos superiors al 10% del PIB i les xifres mínimes el 1986, el 1998 i el 2001, amb dèficits fiscals inferiors al 7% del PIB.

Segons la incidència càrrega-benefici, la sèrie s'inicia el 2002 i dona un dèficit fiscal de mitjana del 6% del PIB en onze anys. Igual que en el cas anterior, hi ha poques divergències entre els anys. La desviació estàndard és de 0,6 punts.



Quadre 11

Evolució del dèficit fiscal de Catalunya amb el sector públic central

Milions €

	Flux monetari¹	% PIB Catalunya²	Incidència càrrega-benefici¹	% PIB Catalunya²
1986	-2.465	-6,8		
1987	-2.868	-7,0		
1988	-3.466	-7,5		
1989	-4.056	-7,7		
1990	-4.867	-8,3		
1991	-5.174	-8,0		
1992	-5.988	-8,6		
1993	-7.263	-10,1		
1994	-6.732	-8,8		
1995	-6.416	-7,7		
1996	-7.088	-7,9		
1997	-7.018	-7,4		
1998	-6.813	-6,8		
1999	-8.124	-7,5		
2000	-8.532	-7,2		
2001	-8.565	-6,7		
2002	-13.696	-10,1	-10.225	-7,5
2003	-13.036	-8,9	-9.576	-6,6
2004	-13.595	-8,7	-10.101	-6,4
2005	-14.186	-8,4	-10.119	-6,0
2006	-14.493	-7,9	-10.320	-5,7
2007	-15.913	-8,1	-11.136	-5,7
2008	-17.200	-8,6	-11.860	-5,9
2009	-16.409	-8,5	-11.261	-5,8
2010	-16.543	-8,5	-11.258	-5,8
2011	-15.006	-7,7	-11.087	-5,7
2012	-14.623	-7,5	-10.030	-5,1
Mitjana		-8,0		-6,0
Desviació estàndar		0,9		0,6

¹ Segons pressupost equilibrat (hipòtesi ingressos = despeses)

² PIB 2008-2011 base 2008 INE, PIB 1995-2007 base 2000 enllaçat, PIB 1986-1994 base 1986 enllaçat

Nota: A partir del càlcul de la balança fiscal de l'any 2002 i del 2011, s'introdueixen alguns canvis metodològics en el càlcul de la balança fiscal de Catalunya amb el sector públic central.

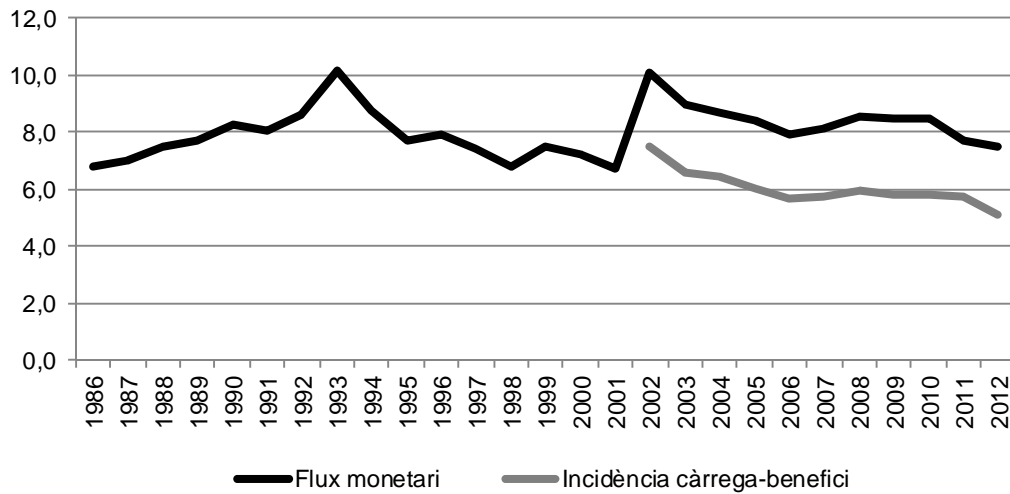


En el gràfic 2 es visualitzen aquestes dues sèries de dades, que permeten veure que el dèficit fiscal, segons el flux monetari, es situa sempre en un interval entre el 6,5% i el 10% del PIB. Les diferències entre un i altre enfocament oscil·len al voltant de 2 punts de PIB.

Gràfic 2

Dèficit fiscal de Catalunya amb pressupost equilibrat

% PIB



La perspectiva històrica de la balança fiscal permet constatar que Catalunya pateix un xoc contraccionari continu en la seva economia com a resultat del dèficit fiscal territorial.



Annex. Saldo dels fluxos d'ingressos i de despeses de Catalunya amb la Seguretat Social

La moció 119/X del Parlament de Catalunya, sobre el sistema de pensions i la futura seguretat social catalana, insta al Govern a fer que, en el marc de la Llei 10/2012, del 25 de juliol, de publicació de les balances fiscals, que estableix la publicació anual de la balança fiscal de Catalunya amb el sector públic central, s'inclouï el càlcul de la balança fiscal corresponent als fluxos d'ingressos i despeses de Catalunya amb la Seguretat Social.

En compliment d'aquesta moció a continuació es presenta la sèrie 1995-2012³ de saldo dels ingressos i les despeses de la Seguretat Social (SS) a Catalunya i a Espanya. A continuació es concreta la metodologia aplicada i, posteriorment, es presenten els resultats.

Metodologia

Per tal d'analitzar el saldo de les contribucions i prestacions de la SS a Catalunya i a Espanya aquest informe detalla el càlcul de la balança fiscal de Catalunya amb el sector públic central pel que fa a la SS.

El concepte de SS engloba tant el sistema de la Seguretat Social com els organismes que gestionen prestacions socials. Per tant, s'inclou la informació dels ingressos i de les despeses dels següents ens:

Sistema de la Seguretat Social

- Tresoreria General de la Seguretat Social i les entitats gestores
- Mútues d'accidents de treball i malalties professionals

Organismes Autònoms de l'Estat

- Servei Públic d'Ocupació (SPEE)
- Fons de Garantia Salaria (FOGASA)
- Mútues de funcionaris (MUFACE, MUGEJU, ISFAS)

La metodologia emprada és l'enfocament del flux monetari, és a dir, les cotitzacions s'imputen a Catalunya segons on es situen els centres de treball i les despeses segons on resideixen els perceptors d'aquest pagament.

³ Pel període anterior a l'any 1995, l'administració Seguretat Social finançava també Sanitat i per tant la sèrie no seria comparable per analitzar la Seguretat Social tal i com està actualment configurada.



També en consonància amb la metodologia establerta a la balança fiscal, no s'han considerat els ingressos i les despeses que integren les operacions financeres (capítols 8 i 9 del pressupost d'ingressos i despeses), els ingressos d'alienació d'inversions reals (capítol 6 del pressupost d'ingressos), les transferències de i a la Unió Europea i les transferències corrents i de capital de consolidació amb la resta del sector públic estatal.

Finalment, esmentar que a l'hora de computar els saldos de la SS no s'ha ajustat l'impacte del dèficit o superàvit pressupostari, a diferència de la metodologia aplicada a la balança fiscal presentada a l'apartat anterior.

Saldo dels ingressos i despeses de la Seguretat Social a Catalunya i a Espanya

Com es pot veure en el quadre 1, al període 1997-2008 Catalunya ha estat contribuïdora neta a la Seguretat Social; les aportacions catalanes al sistema han estat superiors a les prestacions rebudes en el territori.

Només en els períodes 1995-1996 i 2009-2012, en bona part per l'elevada taxa d'atur propera al 20% en el primer cas i al 18% en el segon (pugen les prestacions i baixen les cotitzacions), Catalunya ha estat deficitària amb la Seguretat Social. En el primer període el saldo és menys negatiu que en el segon ja que l'economia havia deixat enrere la recessió.

El quadre 2 detalla el saldo per organismes gestors a partir del 2002. S'observa que el dèficit de Catalunya dels anys 2009-2012 prové principalment del Servei Públic d'Ocupació i, en menor mesura, del FOGASA. El sistema de la SS s'autofinançava fins al 2010 a Catalunya.

D'altra banda, el conjunt de l'Estat presenta una imatge molt diferent. Les prestacions han superat les contribucions aportades durant 11 del 18 anys analitzats.

De la mateixa manera que Catalunya, Espanya també ha incorregut en dèficit amb la Seguretat Social en els darrers quatre anys. No obstant això les magnituds són molt diferents.

Les despeses de la Seguretat Social a Catalunya van ser més grans que els ingressos rebuts de Catalunya un 5%, un 8,6%, un 11,3% i un 15,4% pel 2009, 2010, 2011 i 2012, respectivament. En el cas d'Espanya les despeses van ser majors que els ingressos en un 17,7% durant el 2009, en un 21,9% durant el 2010, en un 21,6% el 2011 i en un 26,6% el 2012.



Quadre 1

Saldo de la Seguretat Social

Saldo= Ingressos - Despeses. M€
(preus corrents)

Any	Catalunya	Espanya
1995	-697	-8.814
1996	-245	-6.585
1997	481	-2.579
1998	778	-2.329
1999	1.311	-2.133
2000	1.791	-815
2001	2.302	2.196
2002	2.488	1.691
2003	2.764	3.767
2004	2.592	3.452
2005	2.830	4.117
2006	3.519	6.134
2007	3.483	5.168
2008	2.694	-5
2009	-1.254	-23.221
2010	-1.892	-25.517
2011	-2.876	-28.723
2012	-3.760	-34.080

Nota: A partir de l'any 2002 i del 2011, s'introdueixen alguns canvis metodològics en el càlcul de la balança fiscal de Catalunya amb el sector públic central.

Font: Liquidació del pressupost del sistema de la Seguretat Social i liquidació del pressupost dels organismes autònoms, agències estatals i altres organismes públics



Quadre 2
Desglossament dels saldos de la Seguretat Social

Espanya

M€	Mútues funcionaris	SPEE	FOGASA	Sistema SS (TGSS, EGSS i Mútues AT i MP)	TOTAL
2002	-121	-886	503	2.194	1.690
2003	-155	-310	543	3.688	3.766
2004	0	-674	498	3.629	3.453
2005	-22	-869	598	4.410	4.118
2006	0	-196	408	5.923	6.134
2007	-96	-751	132	5.884	5.168
2008	-32	-3.515	82	3.459	-6
2009	-187	-19.326	-335	-3.373	-23.221
2010	-134	-18.015	-777	-9.531	-28.458
2011	-131	-19.175	-861	-8.577	-28.743
2012	-262	-18.052	-887	-14.878	-34.080

Catalunya segons flux monetari

M€	Mútues funcionaris	SPEE	FOGASA	Sistema SS (TGSS, EGSS i Mútues AT i MP)	TOTAL
2002	21	550	92	1.826	2.489
2003	21	616	74	2.055	2.765
2004	34	573	32	1.953	2.592
2005	35	582	47	2.165	2.829
2006	29	796	59	2.635	3.519
2007	27	745	-2	2.714	3.483
2008	40	301	-21	2.374	2.693
2009	22	-2.487	-69	1.280	-1.254
2010	24	-2.095	-172	99	-2.143
2011	31	-2.143	-231	-533	-2.876
2012	16	-1.862	-210	-1.705	-3.760

* No s'ha inclòs la despesa de l'INSALUD als efectes d'homogeneïtzació de la sèrie

En el quadre 2 s'observa com a Espanya tant les mútues de funcionaris com el Servei Públic d'Ocupació han estat deficitaris al llarg de tot el període 2002-2012 i als quatre darrers anys passen a ser deficitaris també el FOGASA i el sistema de la SS.

Saldo acumulat de la Seguretat Social

A partir de les dades en euros constants podem sumar els saldos dels diferents anys per obtenir el deute o superàvit acumulat amb l'Administració de la Seguretat per a cada territori per al període complet. Les dades en euros reals es mostren en el quadre 3.

Quadre 3

Saldo de la Seguretat Social

Saldo= Ingressos - Despeses. M€ (preus reals de 2012)

Any	Catalunya	Espanya
1995	-1.081	-13.676
1996	-367	-9.875
1997	704	-3.778
1998	1.111	-3.327
1999	1.825	-2.968
2000	2.413	-1.098
2001	2.980	2.843
2002	3.093	2.102
2003	3.307	4.506
2004	2.984	3.975
2005	3.128	4.551
2006	3.741	6.522
2007	3.584	5.317
2008	2.714	-5
2009	-1.260	-23.333
2010	-1.898	-25.598
2011	-2.882	-28.790
2012	-3.760	-34.080

Font: Liquidació del pressupost del sistema de la Seguretat Social, liquidació del pressupost dels organismes autònoms, agències estatals i altres organismes públics i INE



El quadre 4 mostra com el saldo acumulat de la Seguretat Social pel període 1995-2012 és positiu per a Catalunya, de 20.336 M€.

Quadre 4

Saldo acumulat de la Seguretat Social

Saldo= Ingressos - Despeses. M€

(preus reals de 2012)

Any	Catalunya	Espanya
1995-2008	30.137	-4.910
2009-2012	-9.801	-111.801
1995-2012	20.336	-116.711

Font: Liquidació del pressupost del sistema de la Seguretat Social, liquidació del pressupost dels organismes autònoms, agències estatals i altres organismes públics i INE

Per contra, les prestacions rebudes pel conjunt de l'Estat han estat molt superiors a les cotitzacions, assolint un saldo negatiu de 116.711 M€.

Mentre Catalunya tindria un saldo acumulat positiu de 2.686 euros per persona i equivalent a 10,3 % del PIB català, Espanya tindria un dèficit de 2.469 euros per persona i equivalent a un 11,1 % del seu PIB.