

Gener molt sec a gran part de Catalunya

written by David Folch | 2 de febrer de 2022

L'estabilitat atmosfèrica ha estat el tret principal de la meteorologia de Catalunya durant el gener. En conseqüència el mes s'ha caracteritzat per poca precipitació i una marcada inversió tèrmica (temperatura més baixa a les fondalades que a sectors elevats).

Neu i vent del dia 8 al 10 de gener

Un sol episodi de precipitació va afectar el Principat entre els dies 8 i 10 de gener, amb una nevada abundant al Pirineu, especialment al sector més occidental de la serralada: 84 cm al Lac Redon (2.247 m, la Val d'Ara), 70 cm a Certascan (2.400 m, Pallars Sobirà) o 67 cm a Bonaigua (2.266 m, Pallars Sobirà). En un primer moment va nevar a les valls, sobretot a l'Aran, amb 12 cm Vielha (980 m) i 30 cm a Begergue (1.417 m). Posteriorment, la cota de neu es va enfilars fins més enllà dels 2.000 m. D'altra banda, el vent es va fer notar a les parts més elevades del Pirineu i a la vall de l'Ebre.

Un gener tèrmicament contrastat

El mes de gener s'ha de qualificar de càlid a les zones elevades del territori, normal a bona part de l'interior i del litoral i fins i tot fred a moltes fondalades de Ponent i a sectors de la Costa Brava (figura 1). Algunes fondalades de l'interior, sobretot de Ponent, però també del prelitoral i alguns trams del litoral, han tingut el mes més fred des del desembre de 2005. Aquestes anomalies són conseqüència de la persistència durant el mes de gener de l'anticicló Atlàntic que va afectar gran part de l'Europa occidental.

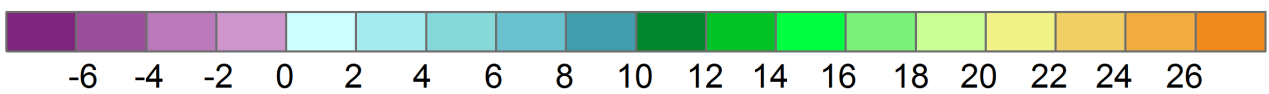
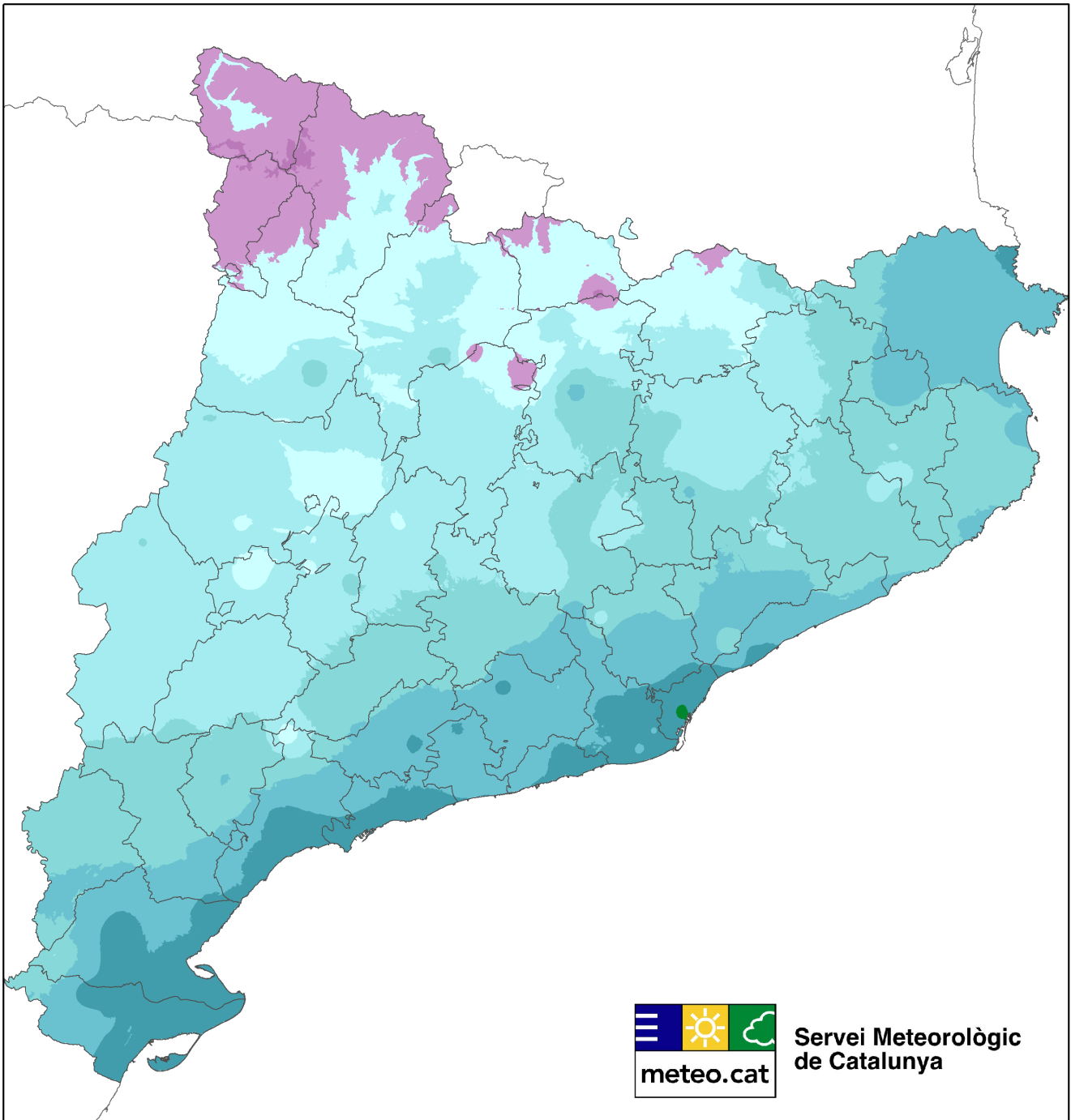
La configuració va afavorir una acumulació de l'aire més fred

a les fondalades, fet que va provocar inversió tèrmica, amb una temperatura més alta a les parts més elevades del territori. El fet curiós és l'absència de dies amb boira, fenomen que és normal amb aquesta configuració sinòptica. L'amplitud tèrmica diària ha estat molt accentuada.

Cal remarcar que entre els dies 12 i 31 de gener 111 estacions de la Xarxa d'Estacions Meteorològiques Automàtiques (XEMA) gestionada pel Servei Meteorològic de Catalunya (SMC) han superat almenys un dia el [llindar de temperatura mínima extrema](#). Cal destacar que les estacions de Lleida – la Femosa (Segrià), Maials (el Segrià) i les Borges Blanques (Garrigues) han superat fins a 17 dies el llindar, fet que mostra l'excepcional persistència del fred nocturn a les fondalades.

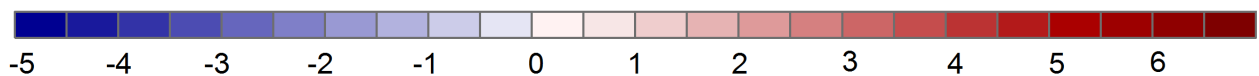
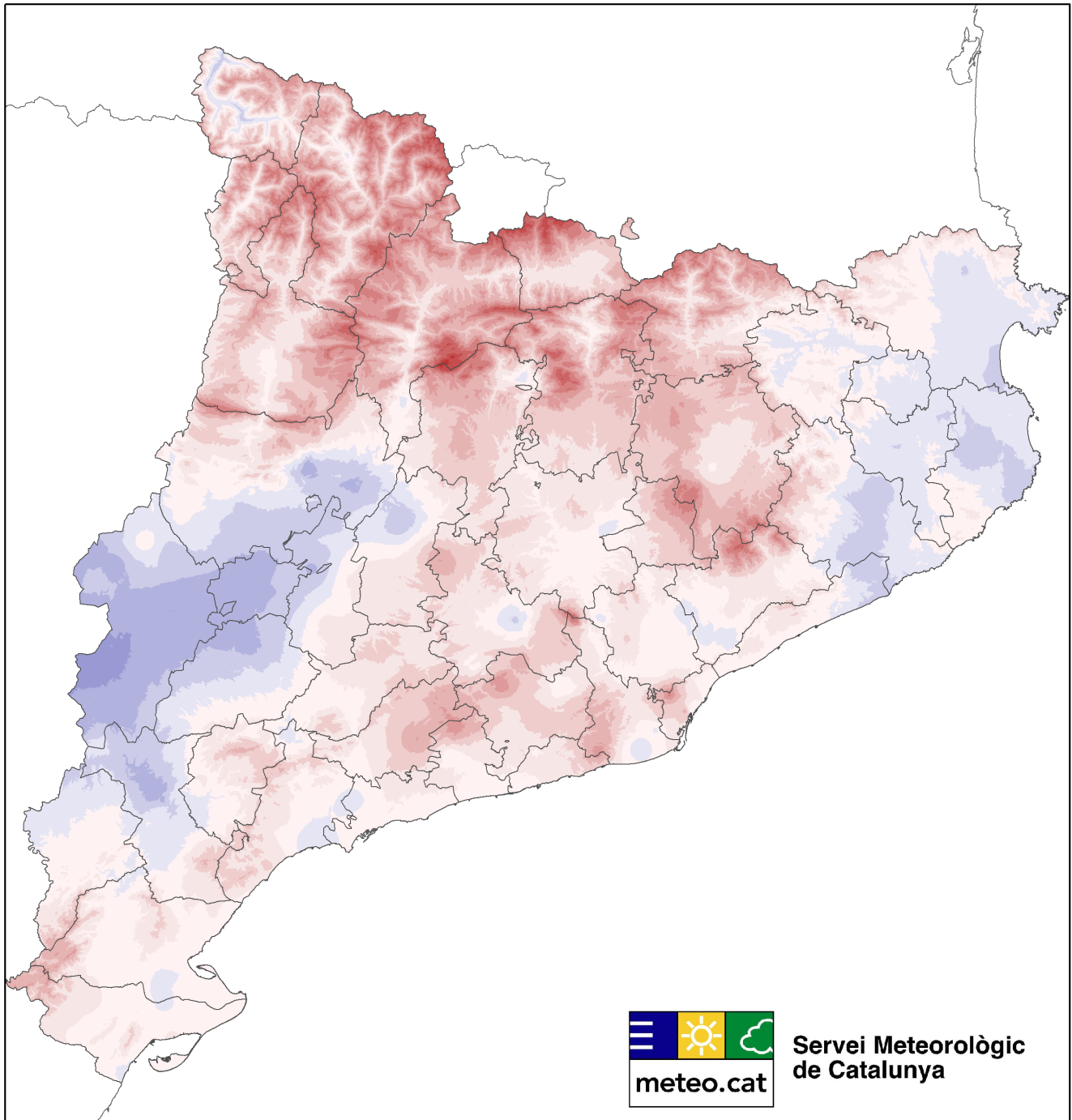
TEMPERATURA MITJANA MENSUAL (°C)

GENER 2022



DIFERÈNCIA (°C) ENTRE LA TEMP. MITJANA I LA CLIMÀTICA

GENER 2022



La taula següent mostra els valors d'anomalia de temperatura (diferència de la temperatura mitjana mensual de gener

respecte de la mitjana climàtica mensual del mes de gener pel període de referència 1961-1990) que han estat superiors a +2.5 °C a les estacions de la XEMA.

Nom de l'estació	Comarca	Anomalia (°C)
Alinyà	Alt Urgell	+3,4
el Port del Comte (2.316 m)	Solsonès	+3,0
Montserrat – Sant Dimes	Bages	+2,9
Malniu (2.230 m)	Cerdanya	+2,9
Tagamanent – PN del Montseny	Vallès Oriental	+2,9
Montsec d'Ares (1.572 m)	Pallars Jussà	+2,8
Certascan (2.400 m)	Pallars Sobirà	+2,8
Espot (2.519 m)	Pallars Sobirà	+2,8
Muntanyola	Osona	+2,8
Santuari de Queralt	Berguedà	+2,8
Puig Sesolles (1.668 m)	Vallès Oriental	+2,7
Boí (2.535 m)	Alta Ribagorça	+2,6

Un mes sec o molt sec a Catalunya

Ha estat un mes sec o molt sec a Catalunya si bé a l'extrem nord del Pirineu occidental ha estat plujós (figura 2).

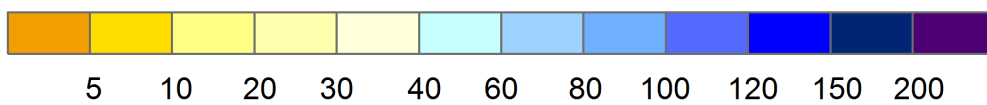
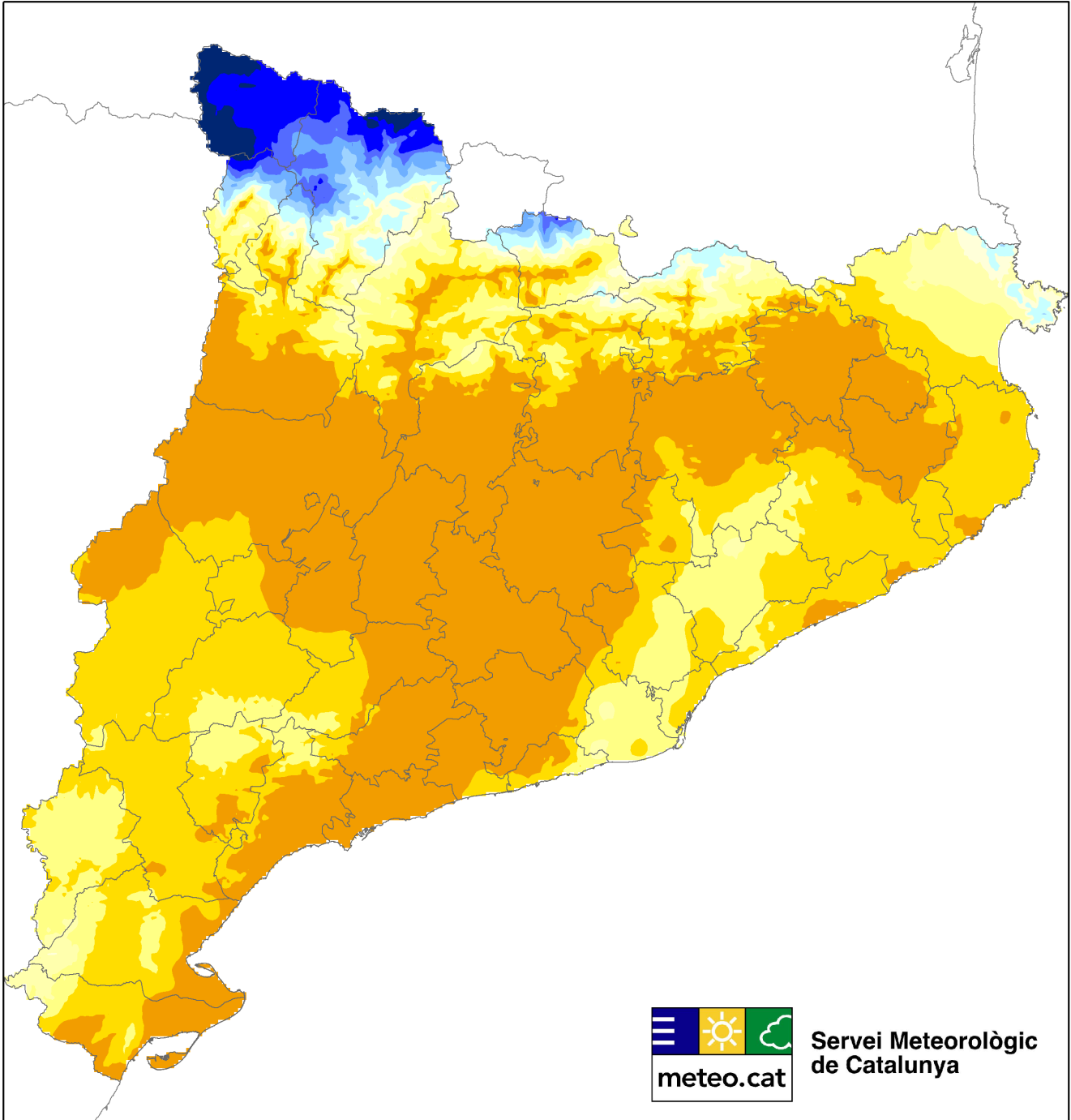
La distribució de la precipitació respon als fronts freds que van creuar el territori a principis de mes, però sobretot a la persistència de les altes pressions que van dominar la resta del desembre, inhibint l'entrada de pertorbacions a Catalunya. Cal remarcar que al litoral, gran part del prelitoral i la depressió Central, la precipitació total mensual ha estat per sota dels 5 mm, mentre que a l'Aran i al nord del Pallars Sobirà es van superar els 100 mm. Això es pot observar a la taula següent, que mostra les estacions gestionades per l'SMC

que durant el mes de gener han superat els 50 mm de precipitació, totes elles al Pirineu:

Nom de l'estació	Comarca	PPT (mm)
Lac Redon (2.247 m)	Val d'Aran	208,6
Certascan (2.400 m)	Pallars Sobirà	165,1
Sasseuva (2.228 m)	Val d'Aran	136,5
Vielha – Elipòrt	Val d'Aran	134,8
Espot (2.519 m)	Pallars Sobirà	120,6
Malniu (2.230 m)	Cerdanya	105,3
Bonaigua (2.266 m)	Pallars Sobirà	83,9
Ulldeter (2.410 m)	Ripollès	54,6

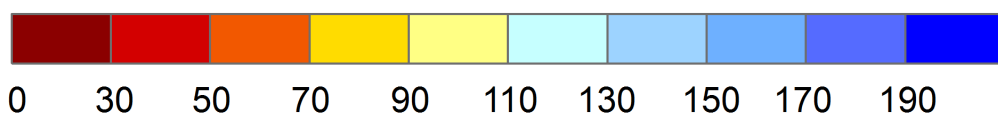
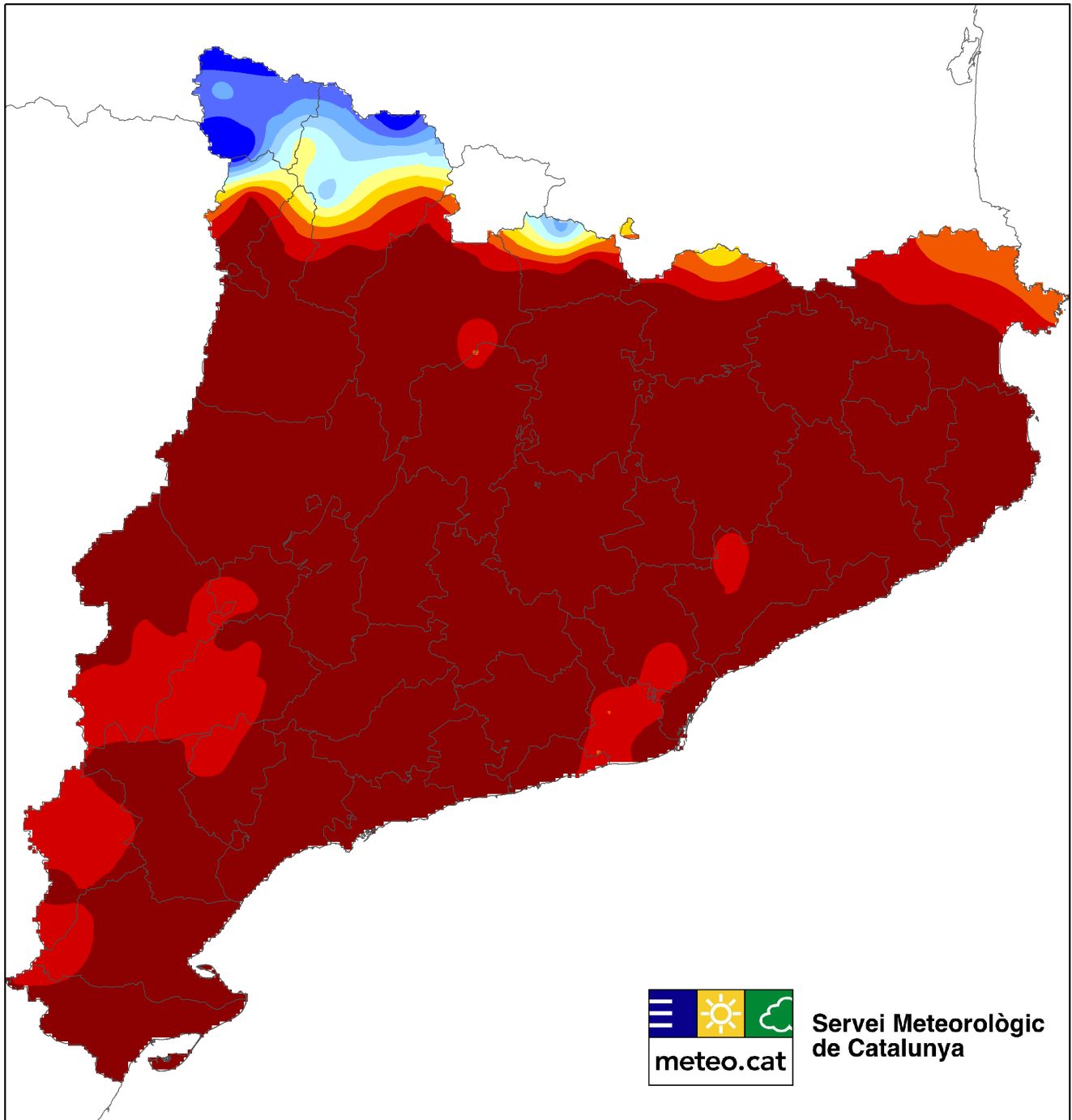
PRECIPITACIÓ ACUMULADA (mm)

GENER 2022



% PRECIPITACIÓ ACUMULADA RESPECTE DE LA MITJANA CLIMÀTICA

GENER 2022

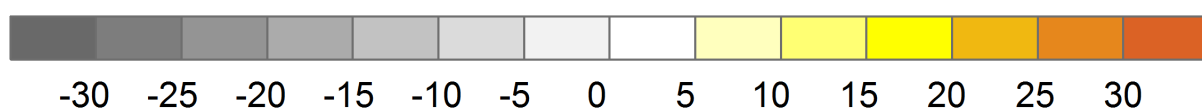
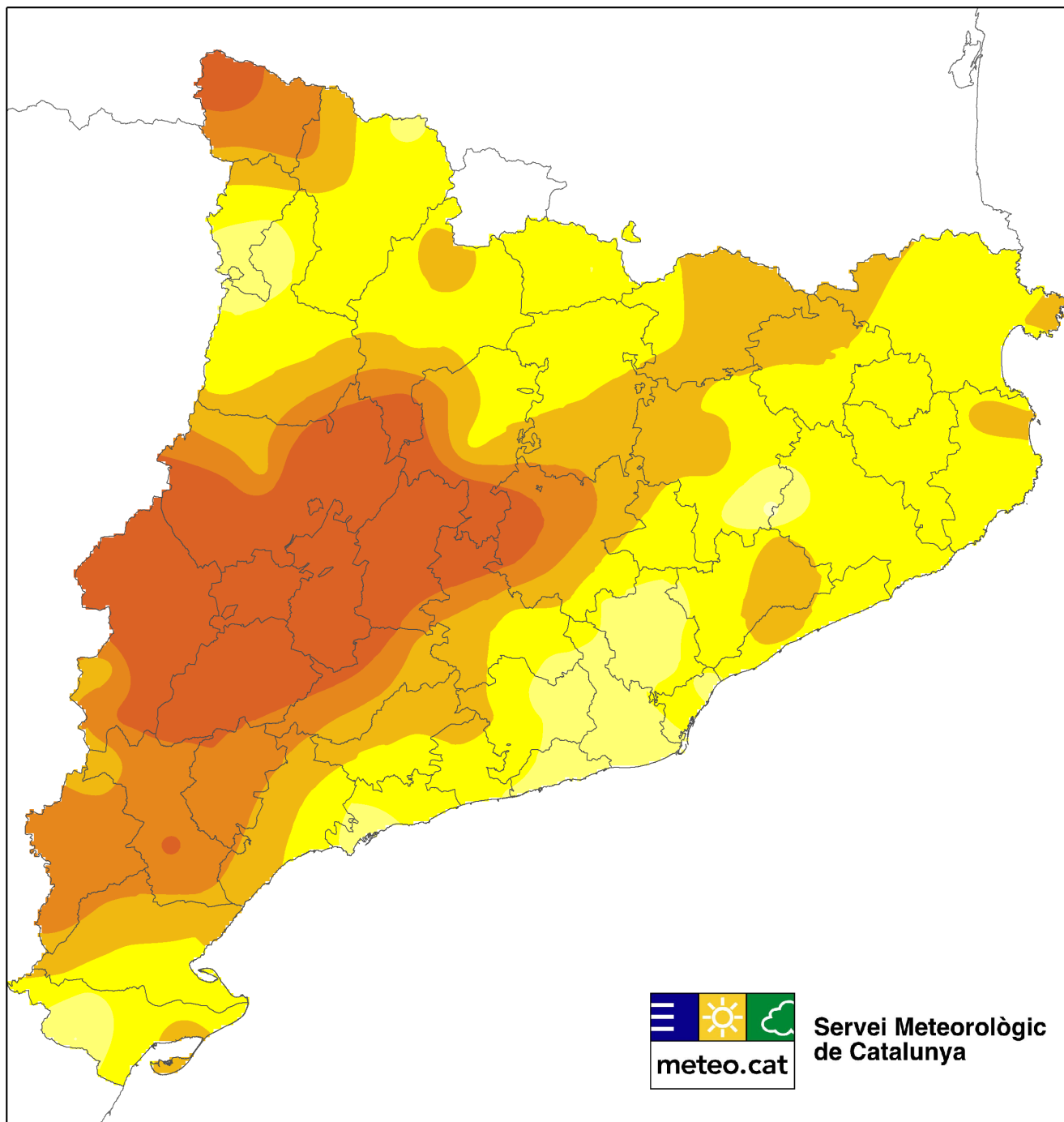


Irradiació solar per sobre dels valors normals a Catalunya

La irradiació solar global mitjana diària de gener ha estat clarament per sobre dels valors mitjans a Catalunya (figura 3). Les anomalies positives han estat especialment elevades (per sobre del 20%) a la depressió Central i fins i tot per sobre del 30% a la plana de Lleida i l'altiplà Central.

El curiós fet de l'absència de boira malgrat la configuració sinòptica anticiclònica predominant durant el gener d'enguany, un fenomen típic a l'hivern a gran part de la depressió Central, explicaria aquestes anomalies d'irradiació tan elevades.

**ANOMALIA DE LA MITJANA
DE LA IRRADIACIÓ SOLAR GLOBAL DIÀRIA (%)
GENER 2022**



Aquesta informació s'ampliarà a través de la publicació del butlletí mensual definitiu a partir del dia 15 del mes en

curs. Totes aquestes informacions es publicaran
a www.meteo.cat