

# Agricultura avança en el seguiment i control de la plaga del berrat marbrejat

written by Redacció Unilateral | 17 d'octubre de 2020

El Departament d'Agricultura, Ramaderia, Pesca i Alimentació i l'IRTA continuen treballant en el seguiment, estudi i control de la plaga del berrat marbrejat (*Halyomorpha halys*). Aquesta plaga es va detectar a Catalunya l'any 2016 a Girona i des de llavors s'ha anat estenent per diversos municipis, especialment del litoral català.

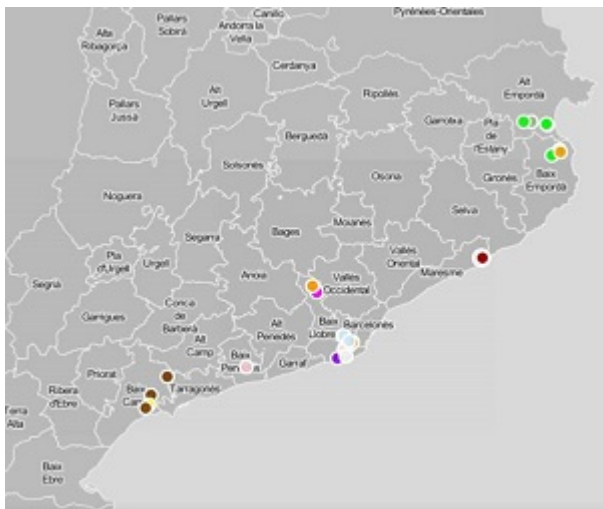
La xinxa *Halyomorpha halys* és un insecte d'origen asiàtic present en diversos països d'Europa. És extremament polípag, és a dir, que menja una gran varietat de coses i pot causar danys en nombrosos cultius, a més de viure a costa de moltes altres espècies de plantes, arbres i arbustos, tant les silvestres com als carrers i espais verds urbans. Quan arriba la tardor, busca refugi als edificis urbans i construccions diverses per passar l'hivern.

Aquest berrat desenvolupa el seu cicle anual en dues fases: la fase de primavera i estiu, en la qual s'alimenta i reproduïx a les plantes, i la fase de tardor i hivern, que és quan hiverna i no necessita alimentar-se.

Enguany, durant els mesos de juliol, agost i setembre, moment més actiu de la plaga, la major part de les deteccions de berrat marbrejat s'han localitzat a les comarques litorals de Barcelona, seguides de Girona i Tarragona.

Fins a aquest 2020 la plaga estava localitzada a l'entorn urbà, lloc on es reproduïx. Durant l'estiu d'aquest any, tècnics del DARP i de les Agrupacions de Defensa Vegetal (ADV) i també agricultors han detectat l'*Halyomorpha halys* en diferents cultius. Les deteccions confirmades han estat

bàsicament en plantacions de poma, préssec/nectarina i mongeta blanca, però també se n'han detectat en pebrot, avellaner, pera, figa, cítrics, vinya, noguera, olivera, escarxofa, albergínia i tomàquet.



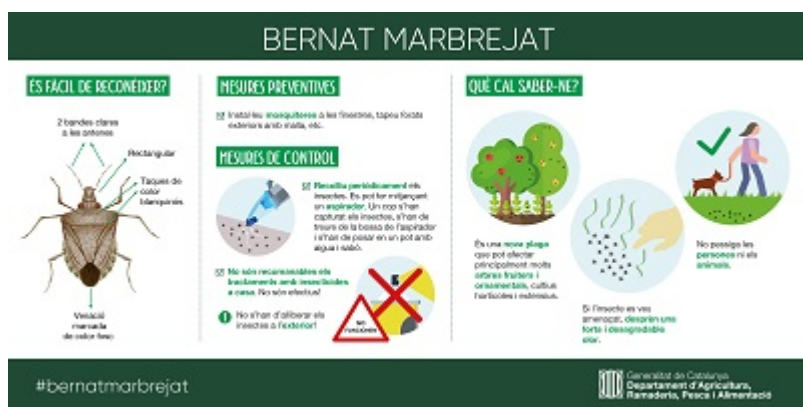
Presència del berrat marbrejat en els cultius

Les prospeccions fetes per part dels tècnics del Servei de Sanitat Vegetal del Departament d'Agricultura i de les Agrupacions de Defensa Vegetal (ADV) han constatat símptomes d'atac en diferents cultius que no es poden assignar de manera directa a l'*Halyomorpha halys* i no s'hi han trobat fins ara danys econòmics.

Actualment, i tenint en compte les deteccions que hi ha hagut en alguns cultius, el DARP, amb accions pròpies i amb col·laboració amb l'IRTA, està dissenyant estratègies de control amb els insecticides actualment disponibles per als diferents cultius, a més de continuar amb l'estudi de la biologia de l'insecte i el monitoreig i les prospeccions (que ens donen informació per conèixer la situació real en cada moment d'on es localitza la plaga).

Com que a partir d'ara aquestes xinxes s'introduiran a edificis habitats per a refugiar-se, des del Departament s'ha enviat un nou escrit als ajuntaments amb informació recent de la plaga i demanant la col·laboració de comunicar la presència

de l'insecte en el municipi, per conèixer la distribució de la plaga en el territori. D'aquesta manera, es podran identificar els focus més importants de la plaga i prendre accions de control en espais verds.



## Recomanacions per a aquesta tardor

A la tardor, coincidint amb la baixada de temperatures i les pluges, els individus adults migren cap a les cases, edificis i altres construccions buscant refugi per a passar l'hivern. Aquesta particularitat de l'insecte pot comportar una certa alarma a la població.

Com a mesures de control, la millor opció és prevenir l'entrada als **habitatges** (instal·lar teles mosquiteres, tapar forats exteriors amb malla i esquerdes...). Si han entrat dins els habitatges, per reduir-ne la presència cal aspirar-los i submergir-los amb aigua i sabó.

Cal evitar els tractaments amb productes fitosanitaris i/o biocides en zones habitades per tal d'evitar efectes col·laterals. En cas de detectar poblacions molt elevades i que es decideixi optar per fer tractaments fitosanitaris en zones no agrícoles, és molt important que els facin aplicadors professionals o empreses de tractaments degudament autoritzades.

## Edició d'una guia tècnica

El Departament d'Agricultura, conjuntament amb l'IRTA i les universitats de Barcelona i Girona, han editat una [Guia](#)

[tècnica](#) molt útil amb els darrers coneixements de la plaga. Aquesta publicació pretén donar-los a conèixer a les persones tècniques assessores en gestió integrada de plagues dels ajuntaments i de les ADV, i als agricultors i a la ciutadania en general. S'hi expliquen els darrers avenços en el coneixement de la biologia d'aquest insecte, les claus i els detalls que han de permetre diferenciar-lo d'altres espècies de bernats d'aspecte similar. També s'hi detallen els mètodes de control més eficaços sobre els quals s'està treballant a escala europea i mundial, i també a Catalunya.

A banda d'aquesta nova Guia, el Departament va publicar un [tríptic informatiu](#) adreçat a la ciutadania, on s'explica la biologia de l'insecte i es demana la seva col·laboració, i un pòster.

Enllaç a la pàgina web del DARP sobre *Halyomorpha halys*:

[http://agricultura.gencat.cat/ca/ambits/agricultura/dar\\_sanitat\\_vegetal\\_nou/dar\\_plagues\\_males\\_herbes/dar\\_plagues/insectes/halyomorpha-halys/](http://agricultura.gencat.cat/ca/ambits/agricultura/dar_sanitat_vegetal_nou/dar_plagues_males_herbes/dar_plagues/insectes/halyomorpha-halys/)

També ens podeu seguir a través de [facebook.com/agricultura.cat](https://www.facebook.com/agricultura.cat) i <https://twitter.com/agriculturacat>